

PROJECTE EDUCATIU CENTRE INTEGRAT DE FORMACIÓ PROFESSIONAL

Índex

1. INTRODUCCIÓ I MARC NORMATIU	3
2. IDENTITAT DEL CENTRE	3
3. FETS DE LA HISTÒRIA DEL CENTRE	6
4. ORGANIGRAMA DEL CENTRE	8
5. CONTEXTUALITZACIÓ DEL CFPI	9
6. OBJECTIUS ESTRATÈGICS PROJECTE EDUCATIU	13
7. CARTA DE SERVEIS	13
8. GRUPS D'INTERÈS	17
9. FINALITATS COM A CENTRE DE FORMACIÓ PROFESSIONAL INTEGRADA	20
10. EIXOS CLAU DE LA METODOLOGIA EDUCATIVA DEL CENTRE	25
11. CRITERIS DE SUPORT PER A L'ATENCIÓ EDUCATIVA	27
12. TRACTAMENT LINGÜÍSTIC	28
13. ESTRUCTURA I ACTIVITATS DE GESTIÓ	30
14. CONTROL DE CANVIS	36

1. INTRODUCCIÓ I MARC NORMATIU

- Llei 12/2009 de 10 de juliol, d'educació de Catalunya (LEC).
- Decret 102/2010, de 3 d'agost, d'autonomia dels centres educatius.
- Decret 155/2010, de 2 de novembre, de la direcció de centres educatius i del personal directiu professional docent.
- Decret 137/23, de 25 de juliol, de centres de formació professional integrada.
- Llei 10/2015, de 19 de juny, de formació i qualificació professionals.
- Llei orgànica 3/2022, de 31 de març, d'ordenació i integració de la Formació Professional.
- Reial decret 659/2023, de 18 de juliol, pel qual es desenvolupa l'ordenació del Sistema de Formació Professional.

2. IDENTITAT DEL CENTRE

eCAT -Institut Lluïsa Cura- és un centre públic de titularitat municipal que forma part dels centres d'educació secundària post obligatòria del Consorci d'Educació de Barcelona situat al bell mig del centre històric de la ciutat.

La doble denominació del centre, eCAT, (Escola d'Administració, Comerç i Turisme de Barcelona), comunica l'especialització en les famílies professionals i cicles formatius que oferim, i la denominació clàssica Institut Lluïsa Cura, ens identifica com un centre amb llarga tradició, expert i amb un *know how* consolidat.

L'Institut Lluïsa Cura es defineix com un centre de formació professional integrada que té com a finalitat principal oferir una formació que contribueixi a la qualificació i requalificació professional de les persones. Es treballa per garantir una formació accessible, inclusiva i adaptada a les necessitats del mercat laboral i a les expectatives personals de l'alumnat.

El centre s'orienta a:

- Promoure la **inserció laboral** i la millorar de les condicions professionals mitjançant programes de formació inicial, contínua i per a l'ocupació.
- Enfortir el **teixit productiu** a través de la innovació, la transferència de coneixement i la col·laboració amb empreses.
- Fomentar **l'aprenentatge al llarg de la vida** com a eina per garantir l'adaptabilitat en un mercat laboral canviant.
- **Proporcionar orientació acadèmica i professional** al llarg de la vida professional

Aquestes finalitats s'assoleixen amb un compromís ferm amb els valors d'igualtat, sostenibilitat, innovació i empenedoria.

PROPÒSIT

El propòsit del centre s'ha definit com "**educar persones i formar professionals competents**" posant de manifest la nostra manera de contemplar l'educació des d'una doble vessant; garantint la projecció professional futura del nostre alumnat i prestant atenció al seu benestar emocional i personal.

MISSIÓ

Hem concretat la missió de l'organització en: "**millorar la societat formant estudiants preparats per afrontar amb èxit el seu futur**" considerant que hem d'enriquir la societat amb professionals preparats per als reptes futurs.

VISIÓ

Ser reconeguts com un centre de qualitat i de referència en les famílies professionals que oferim, inserint professionals qualificats a l'entorn productiu i persones amb valors a la societat.

VALORS

Els valors que inspiren el nostre projecte educatiu, que ens defineixen com a institució i guien el projecte educatiu i l'actual projecte de direcció són:

- **Orientació a l'alumnat**

Amb un servei orientat a la satisfacció de l'alumnat tant en la formació rebuda com en el seu desenvolupament personal.

- **Innovació educativa**

Potenciant programes d'innovació amb la utilització de metodologies actives i participació en projectes col·laboratius.

- **Lideratge compartit i treball en equip**

Desenvolupant un sistema de gestió basat en la descentralització, la corresponsabilitat, el treball en equip i la creació de sinergies col·lectives.

- **La cooperació amb la diversitat de l'ecosistema del que formem part**

Fomentant la comprensió de l'entorn, la participació i voluntat de cooperació amb l'ecosistema social i empresarial.

- **La flexibilitat i adaptabilitat a l'entorn**

Som una organització flexible i adaptable a les necessitats de tots els grups d'interès, les tendències de la societat i la realitat de l'entorn.

- **La qualitat i la millora contínua**

Un dels pilars fonamentals del centre impartint formació amb un estàndard de qualitat màxim i homologat a nivell internacional.

- **La vocació internacional**

Potenciant la participació d'estudiants i docents en programes i projectes internacionals, promocionant estades a l'exterior i acollint *partners* internacionals al nostre centre. Així mateix fomentem l'aprenentatge de

llengües estrangeres, i el reconeixement de la multiculturalitat com un dels trets de la nostra personalitat.

- **La coeducació**

Educant per a la igualtat sense cap mena de discriminació per raó de gènere.

- **La laïcitat**

Promovent la llibertat, la igualtat i el foment de l'autonomia de pensament i d'esperit crític dins del respecte a la llibertat d'expressió.

- **El respecte a la diversitat**

Garantint una educació de qualitat que respongui a les realitat de tot l'alumnat.

- **La sostenibilitat i la cura del medi ambient**

Valors propis que inspiren el nostre centre i projecte educatiu.

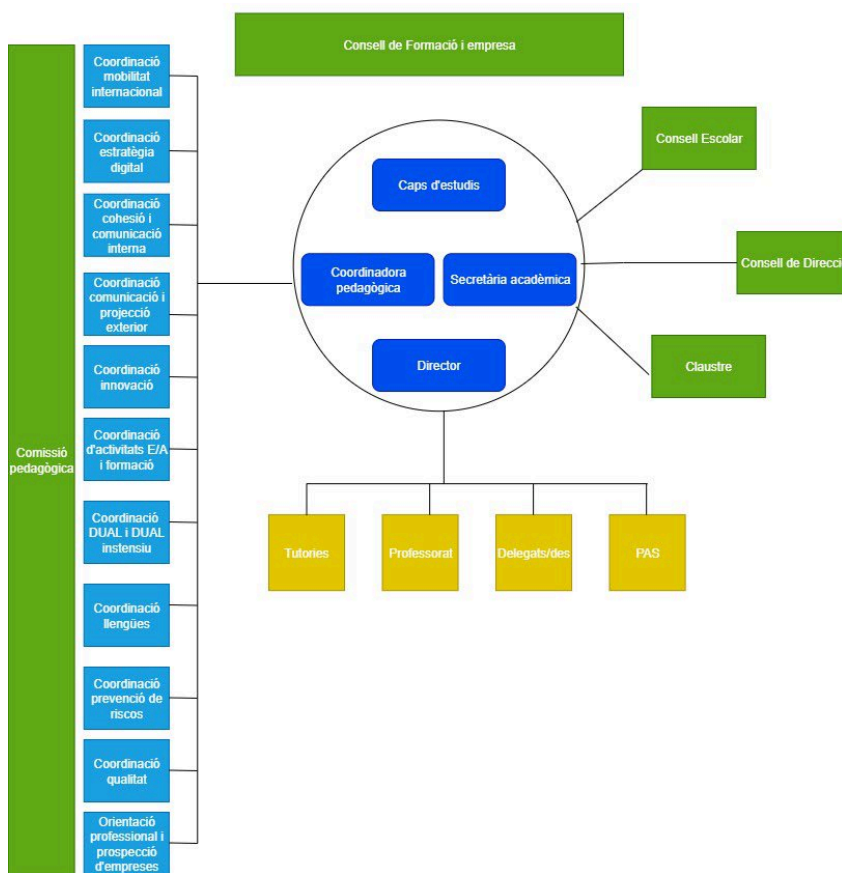
3. FETS DE LA HISTÒRIA DEL CENTRE

- L'any 1911 es fundà l'Escola Municipal de Labors i Oficis per a la dona, on s'imparteixen classes de flors artificials, llenceria, labors i tall i confecció.
- El 4 de desembre de l'any 1.916 es posa en coneixement de la Corporació Municipal, que en el testament de la Sra. Lluïsa Cura i Farriols s'havia deixat a la ciutat de Barcelona l'import de 192.981'39 pessetes, amb la condició que aquests diners s'havien de destinar a la construcció d'un edifici escolar per a dones.
- L'escola va estar situada primerament al grup escolar Milà i Fontanals on s'hi va fer una escola per a nois que es deia Milà i Fontanals, i una per a noies amb el nom de Lluïsa Cura.
- L'Ajuntament decidí en sessió del 27 de novembre de 1931 que l'Escola Municipal de Labors i Oficis situada a la Ronda de Sant Antoni 19, passés a

denominar-se Escola d'aprenents i complementària d'oficis de la dona "Lluïsa Cura" que va mantenir-se fins els anys 70.

- Durant la dècada dels anys 70 va esdevenir un centre homologat de FP en les especialitats de Perruqueria i Estètica, Química, Administració i Delineació.
- Durant els anys 80 es va passar de l'especialització tecnològica a l'educació tecnològica polivalent amb la incorporació del Batxillerat i l'ús progressiu del català com a llengua vehicular a les classes.
- A partir dels anys 90 els mòduls experimentals esdevenen cicles formatius i comença l'especialització en les famílies professionals administrativa i comercial, així com els de l'especialitat de turisme a partir del curs 2001-2002.
- D'ençà el curs 2005-2006 el centre disposa d'una oferta exclusiva de formació professional.
- El centre obté la certificació de qualitat ISO9001 el Juny del 2009
- El juny de l'any 2021 el centre és avaluat positivament segons el model EFQM amb un segell +300.
- El curs 2022-2023 s'amplia la seva oferta formativa amb la impartició de Certificats de professionalitat.
- A partir del 1 de Juliol del 2024 eCAT Institut Lluïsa Cura ha estat autoritzat com a centre de formació professional integrada en les famílies professionals administrativa i comercial.

4. ORGANIGRAMA DEL CENTRE



5. CONTEXTUALITZACIÓ DEL CFPI

Sant Antoni, l'Eixample Esquerra i el Raval són tres barris emblemàtics de Barcelona que ofereixen un context socioeconòmic i demogràfic rellevant per al desenvolupament del projecte educatiu i funcional orientat a les famílies administratives i comercials i turisme.

Sant Antoni

Activitat econòmica:

Sant Antoni destaca pel seu teixit comercial divers, on conviuen comerços tradicionals amb botigues modernes i espais gastronòmics. El Mercat de Sant Antoni és l'epicentre de l'activitat econòmica, amb una oferta que abasta des de l'alimentació fins a productes culturals i d'oci. Hi ha també una presència significativa d'empreses petites i serveis de proximitat. La seva renovació està impulsant el barri com un espai d'atracció local i turística.

Realitat demogràfica i social:

És un barri que ha experimentat una certa gentrificació, amb un augment de l'interès per part de joves professionals i famílies amb un nivell adquisitiu mitjà-alt. Tot i això, encara hi resideix una població autòctona de llarga durada, moltes vegades de la tercera edat. Aquesta barreja genera una comunitat diversa tant en edats com en orígens socioculturals.

Nivell econòmic:

El nivell econòmic dels residents és mitjà, amb una tendència a l'alça per l'arribada de nous veïns amb més capacitat adquisitiva.

Eixample Esquerra

Activitat econòmica:

L'Eixample Esquerra és un centre d'activitat administrativa i empresarial, amb una concentració d'oficines, despatxos professionals i serveis relacionats amb la tecnologia, les finances i el comerç. També hi ha una presència important de comerços consolidats i franquícies, que conviuen amb botigues especialitzades. Aquesta combinació el converteix en un motor econòmic urbà.

Realitat demogràfica i social:

La població és molt heterogènia, amb residents consolidats, joves professionals, estudiants universitaris, i una creixent presència de ciutadans internacionals.

Nivell econòmic:

El nivell de vida és mitjà-alt, amb algunes zones més accessibles però, en general, amb preus d'habitatge elevats. La proximitat a serveis culturals i educatius fa que sigui una zona amb molt dinamisme urbà.

El Raval

Activitat econòmica:

El Raval és un barri amb un fort component comercial, però amb un caràcter diferenciat. Hi conviuen comerços tradicionals i botigues regentades per la comunitat immigrant, que aporten una gran diversitat cultural. També destaca pel turisme, gràcies a l'oferta cultural (MACBA, CCCB) i per la restauració i l'oci nocturn. La seva activitat econòmica és dinàmica però irregular, amb presència de petites empreses i serveis informals.

Realitat demogràfica i social:

És un dels barris més densament poblats i diversos de Barcelona. Hi conviuen veïns de tota la vida amb noves generacions d'immigrants, especialment d'origen asiàtic, africà i llatinoamericà. Aquesta pluralitat cultural és un tret definitori, però també suposa reptes socials relacionats amb l'habitatge, l'ocupació i la inclusió.

Nivell econòmic:

El nivell econòmic és més baix en comparació amb Sant Antoni i l'Eixample Esquerra, amb una presència important de famílies vulnerables. Tot i això, la rehabilitació d'algunes zones i l'atractiu cultural han començat a transformar certs sectors del barri.

Alumnat

Tot el nostre alumnat realitza estudis postobligatoris. En el darrer curs previ a la realització del present projecte funcional s'han matriculat 643 alumnes, amb un perfil heterogeni i multicultural. Al voltant del 45% és d'origen estranger amb nacionalitats molt variades.

En enquestes recents constatem que al voltant de 40% de l'alumnat té una llengua materna/paterna diferent del català/castellà i a l'institut conviuen alumnat amb unes 30 llengües maternes/paternes diferents.

El sexe dels alumnes està repartit per igual, tenint un 50% d'homes i de dones no constatant cap esbiaix de gènere significatiu.

Pel que fa a la residència del nostre alumnat, el 57% dels alumnes resideixen a Barcelona ciutat, un 22% del qual ho fan en els barris de proximitat. La resta d'alumnes provenen majoritàriament de diverses poblacions de l'àrea metropolitana de Barcelona.

Dades rellevants en el moment de realització del present PROJECTE FUNCIONAL:

Procedència Acadèmica

Grau Mitjà:

- ESO: 65,56%
- CFGM: 21,11%
- PFI (altres): 13,33%

Grau Superior:

- CFGM: 19,08%
- Batxillerat: 46,49%
- CFGS/Altres: 34,43%

Lloc de Naixement

Grau Mitjà:

- Espanya: 63,89%
- Altres: 36,11%

Grau Superior:

- Espanya: 51,97%
- Altres: 48,03%

Residència

Grau Mitjà:

- Barcelona Ciutat: 74,44%
- Fora Barcelona: 25,56%

Grau Superior:

- Barcelona Ciutat: 50,88%
- Fora Barcelona: 49,12%

6. OBJECTIUS ESTRATÈGICS PROJECTE EDUCATIU

Els objectius estratègics previstos en aquest projecte de Direcció són:

Objectius estratègics àmbit pedagògic

- 1) Millorar els resultats acadèmics
- 2) Augmentar la satisfacció i el sentit de pertinença a l'institut de l'alumnat

Objectius estratègics àmbit d'organització i coordinació

- 3) Millorar la cohesió i la coordinació del professorat
- 4) Estructurar el centre integrat de formació professional

Objectius estratègics àmbit de relacions institucionals

- 5) Potenciar el sistema de gestió, millora contínua i qualitat
- 6) Potenciar la projecció del centre.

Objectius estratègics àmbit gestió de recursos

- 7) Optimitzar els espais i equipaments del centre

7. CARTA DE SERVEIS

Formació acadèmica i professional

GRAUS D-Cicles Formatius:

Oferta de cicles formatius de grau mitjà i superior en les famílies professionals d'administració, comerç i turisme, amb metodologies actives i tecnologies actualitzades.

Cicles formatius família professional comercial

- PFI Auxiliar de comerç i atenció al públic
- CFGM Activitats comercials
- CFGS Gestió de vendes i espais comercials
- CFGS Comerç internacional
- CFGS Màrqueting i publicitat
- CFGS Transport i logística
- CFGS Transport i logística 2x3

Cicles formatius de la família turisme

- CFGS Guia informació i assistències turístiques

Cicles formatius família administrativa

- CFGM Gestió administrativa
- CFGS Administració i finances

GRAUS C-Certificats de Professionalitat:

L'oferta de certificats de professionalitat s'establirà cada curs en funció de la demanda i en coordinació amb el CEB i el SOC.

Formació Dual

Programes que combinen la formació teòrica al centre amb pràctiques remunerades en empreses.

Acreditació i reconeixement de competències

Assessorament, avaluació i certificació de les habilitats adquirides per experiència laboral o formació.

Formació a demanda per empreses i entitats

El centre ofereix la possibilitat de dissenyar cursos específics per a les necessitats d'empreses i entitats

Orientació i suport personal

- **Servei d'Orientació Professional: Informació** sobre itineraris formatius, acompanyament en la cerca d'ocupació i assessorament per a dissenyar plans de carrera.
- **Servei d'Atenció Psicoeducativa (SAP):** Suport emocional i acadèmic personalitzat per afavorir el benestar i rendiment de l'alumnat.
- **Borsa de treball i tauler d'ofertes**

Mobilitat Internacional

- **Programes Erasmus+ i altres col·laboracions internacionals: Estadets formatives a l'estranger per a estudiants i docents.**
- **Participació en projectes europeus:** Cooperació amb institucions i empreses internacionals.

Col·laboracions amb el teixit empresarial

- **Estadets a l'empresa:** Experiències pràctiques obligatòries en empreses col·laboradores per connectar la formació amb el món laboral.

- **Foment de la innovació i la transferència de coneixement:** Projectes conjunts amb empreses per garantir la rellevància de la formació.

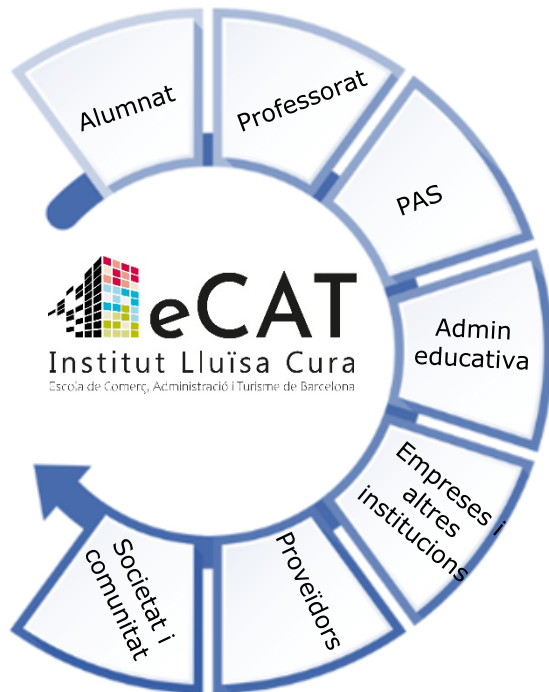
Activitats culturals i comunitàries

- **Celebracions i activitats especials:** Participació a la Diada de Sant Jordi, Marató de TV3, i altres iniciatives culturals i solidàries.
- **Portes Obertes i Premis:** Esdeveniments per fomentar la integració i reconèixer el talent de l'alumnat.

Innovació i digitalització

- **Recursos tecnològics avançats:** Accés a plataformes digitals i eines tecnològiques actualitzades.
- **Projectes d'innovació pedagògica:** Integració de metodologies actives i treball col·laboratiu en l'ensenyament.
- **Xarxes impuls:** oferim la possibilitat a l'alumnat i professorat de participar en projectes innovadors en el marc del programa Impuls FP de la Direcció General de Formació Professional.
- **Xerrades professionals i visites a empreses** de diversos àmbits durant tot el curs i organitzant l'ECAT FEST jornada dedicada íntegrament a xerrades tècniques relacionades amb l'entorn professional d'administració comerç.
- **Aliances estratègiques amb empreses i institucions** per incrementar la proposta de valor del centre.

8. GRUPS D'INTERÈS



Com a centre de Formació Professional Integrada, la identificació i gestió dels grups d'interès és fonamental per garantir una formació de qualitat, una inserció laboral efectiva i el compliment dels seus objectius prioritaris. Aquests grups d'interès tenen diferents necessitats, expectatives i nivells d'implicació en el desenvolupament de l'activitat educativa i professional del centre.

1. Alumnat

Sens dubte, l'alumnat és el grup d'interès clau del centre. Podem diferenciar diversos perfils:

- **Alumnat dels cicles formatius de grau superior (CFGS):** Aquest alumnat sol tenir un grau de motivació més alt cap als estudis que cursa i un grau més elevat d'inserció laboral, tot i que depèn de l'especialitat triada. Se'ls ofereix orientació acadèmica i professional per a una transició efectiva cap al mercat laboral o estudis superiors.
- **Alumnes dels cicles formatius de grau mitjà (CFGM):** Requereixen un major acompanyament pedagògic per reforçar la seva motivació, autonomia i orientació professional. L'objectiu és facilitar la seva transició cap a la vida laboral o continuar estudis a un CFGS.

- **Alumnat de formació professional bàsica (PFI):** Aquest alumnat necessita un suport pedagògic i personalitzat per adquirir competències transversals i professionals que els permetin accedir a un CFGM i garantir una formació integral.
- **Alumnat de certificats de professionalitat:** Principalment persones adultes que cursen la seva formació en modalitat online o presencial per a la seva requalificació professional. Es prioritza la flexibilitat i la personalització de la formació.

2. Professorat

El professorat és un col·lectiu essencial per garantir la qualitat formativa. Majoritàriament està format per professionals amb especialitzacions en Administració i Direcció d'Empreses (ADE), Economia, Dret i altres disciplines vinculades amb les especialitats formatives del centre. La seva formació contínua és clau per adaptar-se a les noves metodologies i necessitats del mercat laboral.


3. Personal d'Administració i Serveis (PAS)

El centre compta amb un equip de personal no docent format per administratius i conserges que donen suport a la gestió i al funcionament quotidià del centre. La seva tasca és indispensable per garantir l'eficiència administrativa i operativa del centre.

4. Administració Educativa

Els organismes responsables de l'educació tenen un paper determinant en la planificació i regulació de la formació professional. Entre aquests destaquen:

- Consorci d'Educació de Barcelona (CEB)
- Inspecció educativa
- Departament d'Educació
- Agència Pública de Formació i Qualificació Professionals de Catalunya

 Institut Lluïsa Cura <small>Escola de Comerç, Administració i Turisme de Barcelona</small>	PE Projecte educatiu de centre	Versió: 14	
		Elaborat: Direcció	
		Data aprovació CE: Juny2025	Pàgina 19/37

Aquests organismes estableixen directrius, proveeixen recursos i supervisen la qualitat de la formació impartida.

5. Societat i Comunitat

El centre exerceix un paper actiu en la societat, orientant professionalment els ciutadans i acreditant competències professionals. A més, manté relacions de col·laboració amb:

- Associacions de comerciants
- Associacions veïnals
- ONG i entitats del tercer sector Aquests vincles contribueixen a la responsabilitat social del centre i al desenvolupament de projectes col·laboratius.

6. Empreses i Altres Institucions

Les empreses són un grup d'interès estratègic en el desenvolupament de la formació professional. La col·laboració amb elles inclou:

- Estadies formatives en empreses de l'alumnat
- Participació en xerrades i formació contínua al personal.
- Suport en la definició de continguts formatius adaptats a les necessitats del sector
- Acreditació de competències per al personal de les empreses col·laboradores
- Formació a mida

7. Proveïdors

Els proveïdors de béns i serveis tenen un paper fonamental en el funcionament del centre, garantint els recursos necessaris per a l'activitat docent. Una bona gestió d'aquests col·laboradors és crucial per mantenir la qualitat i innovació del centre.

El futur de la FP depèn de la nostra capacitat per adaptar-nos als nous reptes socials, econòmics i empresarials. Això implica una anàlisi constant de les tendències del mercat i una col·laboració estreta amb tots els grups d'interès per oferir una formació de qualitat, flexible i adaptada a les necessitats actuals i futures de la societat i del teixit empresarial.

9. FINALITATS COM A CENTRE DE FORMACIÓ PROFESSIONAL INTEGRADA

Com a centre de formació professional integrat aquest projecte educatiu recull les següents finalitats:

- **Formar els alumnes** en els continguts necessaris per a l'exercici de la seva professió i desenvolupar la capacitat d'aprenentatge que els permeti adaptar-se als canvis laborals que es poden trobar en el transcurs del temps.
- **Fomentar l'ús de la llengua catalana** oral i escrita en totes les activitats del centre i en l'exercici professional dels alumnes.
- **Fomentar el coneixement de la cultura**, la història, la geografia, l'economia i tots aquells trets d'identitat de Catalunya.
- **Promoure l'aprenentatge de llengües estrangeres** com a vehicle de comunicació i d'inserció laboral.

- **Orientar l'alumnat** mitjançant la preparació i la informació necessàries per a prendre decisions sobre la continuació d'altres estudis o l'inici d'una activitat professional.
- **Facilitar als alumnes la seva incorporació al món laboral** en els perfils professionals que han cursat i d'acord amb les seves expectatives, capacitats i actituds, amb satisfacció per a ells mateixos i per a les empreses en què es produeixi la inserció laboral.
- **Promoure la formació en els valors** i actituds propis de la nostra cultura, l'acceptació de si mateixos, el respecte als altres i l'adaptació als usos i costums de l'entorn laboral en el qual s'han d'inserir.
- **Establir una estructura organitzativa** que permeti la participació de tots els estaments del centre, la implicació pedagògica del professorat i que incentivi l'elaboració de projectes d'innovació, a la vegada que fomenti avançar en els processos de qualitat.
- **Facilitar la formació del professorat** i l'actualització dels seus coneixements teòrics i tècnics, així com la pràctica pedagògica.
- **Organitzar activitats complementàries** que contribueixin a la formació dels alumnes.
- **Establir una estreta col·laboració amb les empreses i entitats col·laboradores** en les estades a les empreses, per garantir que l'aprenentatge de l'alumnat s'alinei amb les competències laborals requerides, i promoure, a la vegada, un intercanvi continuat d'informació que permeti optimitzar els resultats, l'adequació i l'actualització de la programació del centre.

- **Promoure la participació de l'alumnat en el Consell Escolar** a través dels delegats, com a via d'intercanvi d'opinions per tal de millorar l'acció educativa del Centre.
- **Potenciar la participació i la coordinació** del professorat mitjançant els òrgans de gestió del centre i grups de treball (reunions de curs, de cicle, de departament, de Comissió Pedagògica, de Comissió de Qualitat i d'altres que es puguin establir en funció de les necessitats).
- **Respondre a les necessitats de formació i qualificació professionals** de les persones al llarg de la vida i d'acord amb les necessitats del mercat laboral de Catalunya, mitjançant l'oferta dels serveis de formació professional i els que li són inherents; d'informació i orientació per a la trajectòria formativa i professional i assessorament a persones, empreses i institucions, i d'avaluació i acreditació de competències professionals, amb una perspectiva de gènere interseccional.
- **Desenvolupar un model de formació professional basat en la responsabilitat professional** i social, la sostenibilitat, l'equilibri ecològic, la qualitat i la prevenció dels riscos laborals, i l'equitat de gènere
- **Potenciar la millora permanent i la projecció territorial, nacional i internacional del centre**, i també la millora de les aptituds i de les competències de les persones usuàries, amb la promoció de projectes de mobilitat, de perfeccionament professional i de cooperació dins el context europeu.
- **Fomentar la igualtat real i efectiva entre dones i homes** per accedir al mateix tipus d'opcions formatives i al seu exercici professional, per actuar contra les desigualtats de gènere en l'àmbit de la formació professional i, especialment, les desigualtats de participació en la formació de caràcter científic i tècnic.

- **Col·laborar amb les universitats i amb els centres de recerca** relacionats amb els diferents sectors i amb els centres tecnològics i les empreses per potenciar el valor de la recerca, el coneixement propi i la seva transferència i valoració, per respondre a les necessitats del mercat i de la societat.
- **Impartir l'oferta formativa** que estableix la Llei orgànica 3/2022, de 31 de març, d'ordenació i integració de la formació professional, i també la formació professional en l'àmbit laboral que inclou el Catàleg d'especialitats formatives, segons la normativa vigent. L'oferta s'ha d'adequar als diferents nivells de qualificació professional.
- **Informar i orientar les persones usuàries** a l'hora d'elegir el seu objectiu professional i de construir l'itinerari formatiu conseqüent, oferint-los suport i capacitant les expectatives individuals per fer llurs eleccions formatives i professionals lliures dels condicionants de gènere i els relacionats amb la diversitat funcional i les necessitats específiques de suport.
- **Participar en la gestió del servei d'acreditació de les competències professionals**, d'acord amb l'Agència Pública de Formació i Qualificació Professionals de Catalunya.
- **Cooperar amb l'entorn, reforçant els vincles entre el Sistema de Formació i Qualificació Professionals de Catalunya i el teixit empresarial**, especialment dins del seu sector i de l'àrea territorial d'influència del centre en almenys els àmbits següents: formació del professorat i personal formador i expert, formació dels aprenents en centres de treball, detecció de necessitats de qualificació, formació permanent de la persona treballadora, i impuls i desenvolupament d'accions i projectes de recerca, innovació i transferència de coneixement i projectes de recerca, innovació i transferència de coneixement.

- **Col·laborar amb les administracions públiques competents**, i també amb les institucions i entitats socials, per facilitar la integració social, la inclusió i la inserció laboral de les persones, especialment les que es troben en situació de vulnerabilitat i que pateixen discriminacions múltiples.
- **Col·laborar de manera regular i estable amb l'Agència Pública de Formació i Qualificació Professionals de Catalunya** per assolir les finalitats i funcions del Sistema de Formació i Qualificació Professionals de Catalunya que determini en l'àmbit de les seves competències.
- **Col·laborar amb els centres de referència nacional**, els centres d'excel·lència, els observatoris de les professions i ocupacions i altres entitats en l'anàlisi de l'evolució de l'ocupació i dels canvis tecnològics i organitzatius que es produeixen en el teixit productiu del seu entorn.
- **Promoure acords i convenis amb empreses, institucions i altres centres**, organismes i entitats per a l'aprofitament de les infraestructures i els recursos disponibles, que contribueixen a la qualitat de la formació i de la resta d'accions que ordena aquest Decret.

10. EIXOS CLAU DE LA METODOLOGIA EDUCATIVA

- L'**avaluació** serà contínua i global es produirà en moments diferents:
 - **Avaluació diagnòstica:** a l'inici del cicle formatiu
 - **Avaluació inicial:** a l'inici d'un procés d'ensenyament-aprenentatge.
 - **Avaluació formativa:** durant el procés per adaptar el currículum (continguts, objectius, metodologia i formes d'avaluació) al seguiment de l'aprenentatge i característiques de l'alumnat.
 - **Avaluació sumativa:** al final d'un procés d'ensenyament-aprenentatge.
 - **Avaluació i millora contínua:** instruments per avaluar l'acompliment del PEC i establir processos de revisió.
- Les **tutories** han de ser un element estratègic per garantir l'èxit acadèmic i personal de l'alumnat amb una especial atenció en la reducció de l'abandonament escolar i la millora del rendiment acadèmic.

Accions a desenvolupar:

- Seqüenciar les hores de **tutoria** per treballar tant la dimensió personal com la professional de l'alumnat.
- Incorporar **tutories d'orientació laboral**, amb assessorament sobre sortides professionals i FP Dual.
- Fomentar una **tutoria proactiva**, que inclogui avaluació del benestar emocional i tècniques de motivació.
- Implementació d'una **avaluació diagnòstica inicial** per conèixer les competències bàsiques, digitals i transversals de l'alumnat i **assignar recursos de suport** (tutories especials, reforços en idiomes o competències digitals).

- Aplicar instruments d'avaluació sobre **aptituds professionals i coneixements previs** en cada cicle.
- **Integració de Metodologies Actives**: Com l'Aprenentatge Basat en Projectes (ABP), i l'Aprenentatge Cooperatiu fomentant la participació activa de l'alumnat en un aprenentatge significatiu.
- **Projecte Integrat 360º**: **Element diferenciador de la metodologia del eCAT Lluïsa Cura**, i es basa en la interconnexió de mòduls i la col·laboració entre diferents especialitats per fomentar un aprenentatge més globalitzat i aplicat.
- **Enfocament transversal i pràctic**: Incorporant professorat de diversos mòduls per desenvolupar **projectes col·laboratius i intermodals**.
- **Simulació d'entorns empresarials** creant projectes vinculats a **sectors professionals concrets**
- **Foment de l'emprenedoria i la creativitat**, incloent reptes innovadors que requereixin **solucions reals** per a problemàtiques empresarials.
- **Integració d'eines digitals i tecnologia**, aprofitant plataformes interactives i programari professional per millorar l'experiència d'aprenentatge.
- **Incorporació de l'aprenentatge de llengües estrangeres** contextualitzades a l'entorn professional.
- **Metodologia d'Aprenentatge i Servei (APS)**: Integrar projectes socials i comunitaris en la formació per donar resposta a necessitats reals.
- **Aprenentatge Cooperatiu**: Aquesta metodologia afavoreix el treball en equip i el desenvolupament de competències comunicatives i col·laboratives,

imprescindibles en l'entorn laboral. Es promouen rols diferenciats dins dels grups per potenciar la diversitat d'aprenentatge.

- **Col·laboració amb Empreses i FP Dual:** La col·laboració estreta amb el teixit empresarial és fonamental. permetent als estudiants combinar la formació teòrica amb pràctiques en empreses, facilitant una immersió directa en el món laboral.
- **Programes d'Innovació i Transferència de Coneixement:** Participar en programes com InnovaFP, que promouen la col·laboració entre centres de FP i empreses per al desenvolupament de projectes d'innovació, facilita l'actualització de coneixements i la transferència de tecnologia, mantenint el currículum alineat amb les necessitats del mercat laboral.
- **Internacionalització i Mobilitat:** Fomentar la participació en programes internacionals, com Erasmus+, ofereix als estudiants experiències formatives a l'estranger, ampliant les seves competències professionals i lingüístiques, i afavorint una visió global del sector.
- **Enfocament en la Sostenibilitat i la Innovació:** Incorporar projectes que abordin la sostenibilitat i la innovació, com la digitalització de la gestió de l'aigua o el desenvolupament de tecnologies verdes, prepara els estudiants per als reptes actuals i futurs del mercat laboral.

11. CRITERIS DE SUPORT PER A L'ATENCIÓ EDUCATIVA

Atenció a la Diversitat

- **Adaptacions curriculars i metodològiques:** personalització dels aprenentatges segons les necessitats individuals.

- **Tutories personalitzades:** seguiment acadèmic i emocional per garantir el progrés de l'alumnat.
- **Estratègies d'inclusió:** foment de la igualtat d'oportunitats, coeducació i atenció a la diversitat cultural i funcional.
- **Treball amb suport extern:** col·laboració amb serveis d'orientació i professionals especialitzats en atenció a necessitats específiques.

Estratègies de Motivació i Seguiment

- **Avaluació formativa i contínua:** ús de rúbriques i portafolis digitals per valorar l'evolució de l'alumnat.
- **Foment de la pertinença al centre:** organització d'activitats culturals, esportives i socials per reforçar el vincle amb l'institut.
- **Orientació professional:** suport en la definició del projecte de vida i itineraris formatius i laborals.

12. TRACTAMENT LINGÜÍSTIC

Els objectius generals que el centre es proposa assolir en consonància al seu projecte lingüístic són els següents :

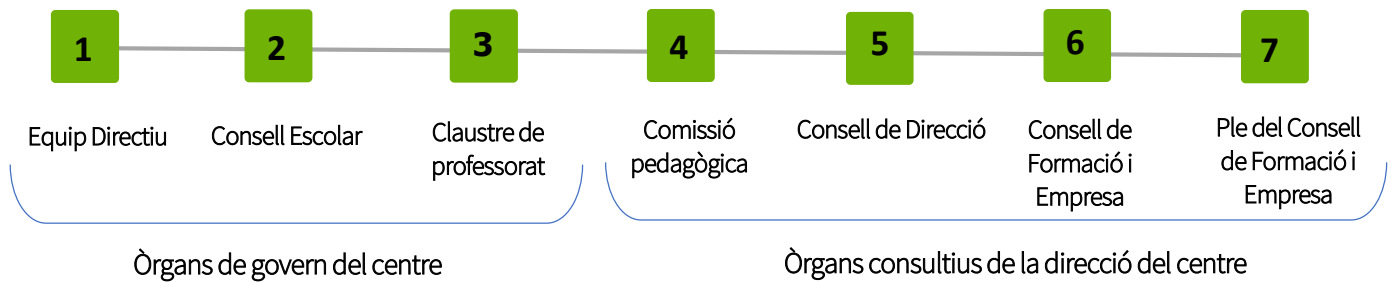
1. Garantir que **el català sigui la llengua vehicular, d'aprenentatge, administratiu i de comunicació.** Que sigui la llengua utilitzada normalment en les activitats del centre, en els termes que estableix el títol II de la Llei 12/2009, tal i com es concreten en aquest projecte lingüístic, el qual també forma part del projecte educatiu del centre.

2. **Promoure en la comunitat educativa actuacions per a la sensibilització, foment i consolidació de l'educació intercultural i de la llengua catalana** com a eix vertebrador d'un projecte educatiu plurilingüe.

3. **Fomentar l'avanç en l'adquisició de les llengües estrangeres** d'ensenyament curricular al nostre centre (anglès, francès i alemany) per millorar les expectatives d'obtenir una inserció laboral de qualitat en el nostre alumnat i afavorir la internalització i l'obertura al món de la nostra comunitat educativa.

13. ESTRUCTURA I ACTIVITATS DE GESTIÓ

ESTRUCTURA DE GOVERN



Òrgans de govern del centre

Equip Directiu

L'equip directiu està format per:

- **Director/a**
- **Dos caps d'estudis**
- **Coordinadora pedagògica**
- **Secretària acadèmica**

Consell Escolar

Òrgan col·legiat de participació i consulta, amb la següent composició:

- **L'Equip Directiu**
- **Quatre representants del professorat**
- **Quatre representants de l'alumnat** escollits democràticament
- **Un/a representant de l'Ajuntament de Barcelona**
- **Un/a representant del PAS** (Personal d'Administració i Serveis)

Claustre de Professorat

Format per la totalitat del professorat del centre, actua com a espai de debat i consulta en la presa de decisions acadèmiques i pedagògiques.

Òrgans consultius de la direcció del centre

Comissió Pedagògica

Integrada per **tots els coordinadors i coordinadores** definits a l'organigrama del centre. Té la funció d'assessorar la direcció en la planificació pedagògica i en l'adaptació del currículum als requeriments del sistema productiu.

Consell de Direcció

Aquest òrgan consultiu, creat en el **mandat 2023-2027**, està format per professorat **escollit democràticament dins del claustre** per garantir la representació de les diferents generacions i sensibilitats docents.

Consell de Formació i Empresa

D'acord amb el **Decret 137/2023**, l'eCAT Institut Lluïsa Cura disposa d'un **Consell de Formació i Empresa**, que té com a objectiu garantir la relació entre el centre i el teixit productiu. Aquest òrgan està constituït per:

- Representants de l'**Equip Directiu**
- Coordinació de **Formació en Centres de Treball (FCT) i FP Dual**
- **Empreses i entitats col·laboradores del sector productiu**
- **Representants sindicals i d'organitzacions empresarials**

Funcions principals del Consell de Formació i Empresa:

Aquest consell té un paper estratègic en la **coordinació entre el centre i el mercat laboral**, amb les funcions següents:

- **Assessorar sobre l'actualització i adequació de l'oferta formativa** segons les necessitats del sector productiu.
- **Fomentar la col·laboració amb empreses i institucions** per potenciar la formació pràctica i la FP Dual.
- **Proposar millores en els programes formatius** per garantir la qualitat i l'adaptació a les demandes del mercat laboral.
- **Impulsar iniciatives d'innovació i emprenedoria** dins de la formació professional.
- **Facilitar la inserció laboral de l'alumnat** a través de xarxes de col·laboració amb empreses.

Ple del Consell de Formació i Empresa

És l'òrgan màxim de consulta i deliberació dins del consell. Té la funció de validar les línies estratègiques en matèria de formació i ocupabilitat, així com d'avaluar l'eficàcia de les col·laboracions establertes amb empreses i institucions.

Aquest Ple està format per tots els membres del Consell de Formació i Empresa i es reuneix periòdicament per:

- **Analitzar les tendències del mercat laboral** i la seva incidència en la formació professional.
- **Avaluar l'impacte de les pràctiques formatives i l'FP Dual** en la inserció laboral de l'alumnat.
- **Establir estratègies per a la millora de la qualitat de la formació** i la innovació metodològica.
- **Fomentar la col·laboració amb nous agents socioeconòmics** per ampliar l'abast de la formació i la inserció laboral.
- **Aprovar el pla funcional del centre.**

POLÍTICA DE TRANSPARENCIA

Aquest projecte educatiu s'inspira en el principi que les decisions han de ser participatives i el centre s'ha de regir amb un lideratge distribuït i aglutinador i generar així una influència positiva en la cohesió i la vinculació de tota la comunitat educativa amb els objectius estratègics.

El lideratge distribuït està fonamentat en la delegació de tasques entre els membres de l'equip directiu, entre les diferents coordinacions, i entre les tutories i la resta del professorat per aconseguir més implicació i compromís de la comunitat educativa amb el projecte educatiu i de direcció.

Les claus per al lideratge compartit, operatiu i positiu són:

- Fomentar el coneixement i l'acceptació dels objectius estratègics.
- Construir una cultura col·laborativa i fomentar el treball en equip
- Connectar el centre amb el seu entorn

Els mecanismes previstos de transparència, informació, control i seguiment són els següents:

- Publicació periòdica dels acords de direcció a la intranet del centre.
- Creació del Consell de Direcció entre els membres del professorat
- Activació de la Comissió pedagògica formada per les diferents coordinacions.
- Enquestes de satisfacció i enquestes ampliades valoratives d'aspectes rellevants per la comunitat educativa.
- El seguiment, comparació i publicació dels indicadors.
- Rendiment de comptes de l'equip directiu al Claustre final de curs.
- Publicació i difusió dels informes de les avaluacions de qualitat.

- Revisió de la programació general anual i de la memòria anual de centre per part de la inspecció.
- Avaluar de manera precisa els resultats obtinguts i incorporar-los a la presa de decisions.
- Aconseguir la incorporació de les opinions dels diferents grups.
- Verificar que la gestió econòmica s'ha desenvolupat de manera clara i responsable.
- Implantar accions correctives quan el grau d'assoliment dels indicadors sigui inferior al d'acceptació.


GESTIÓ DEL RENDIMENT

En primer lloc, definim els objectius estratègics a assolir en el *Pla de Direcció* (PdD), que es traslladen al *Pla General Anual* (PGA) per concretar-ne l'execució i el seguiment operatiu.

Per garantir una avaluació objectiva i efectiva, el PGA incorpora una sèrie **d'indicadors de qualitat i rendiment**, així com uns **llindars d'acceptació per mesurar el grau d'assoliment de cada objectiu**. Aquests indicadors estan explicitats en el MIQ (Manual d'indicadors de qualitat).

L'anàlisi del rendiment del centre es concreta en la *memòria anual/revisió per la direcció*, on es recullen les valoracions de les diferents coordinacions i l'informe global de la Direcció. Aquesta memòria revisa i **avalua** aspectes com el funcionament dels serveis d'orientació, el clima escolar i l'eficàcia dels programes de suport a la diversitat.

Tant el *PGA* com la *memòria anual* són enviats a la inspecció educativa per a la seva revisió i aprovació, assegurant així la transparència i la coherència en la gestió del centre.

 eCAT Institut Lluïsa Cura <small>Escola de Comerç, Administració i Turisme de Barcelona</small>	PE Projecte educatiu de centre	Versió: 14	
		Elaborat: Direcció	
		Data aprovació CE: Juny2025	Pàgina 35/37

Aquest document inclou dades quantitatives i qualitatives sobre aspectes clau, com ara:

- El grau de consecució dels objectius del centre
- L'impacte dels programes d'innovació pedagògica
- L'evolució dels rendiment
- Els nivells de participació i implicació
- L'eficàcia de les accions formatives per al professorat

Per tal de millorar contínuament la gestió del centre, alguns projectes educatius d'altres institucions han incorporat mecanismes addicionals, com ara:

- ✓ **Autoavaluacions periòdiques:** Realització d'auditories internes durant el curs per detectar àrees de millora abans de l'elaboració de la memòria anual.
- ✓ **Feedback actiu de la comunitat educativa:** Enquestes de satisfacció dirigides a alumnat, famílies i professorat per identificar necessitats específiques.
- ✓ **Plans de millora continua:** Elaboració d'estratègies correctores basades en l'anàlisi de dades i en l'assessorament extern.

Aquest enfocament integral assegura una gestió del rendiment més eficient i orientada a la millora contínua de la qualitat educativa del centre.

POLÍTICA DE QUALITAT

L'Institut Lluïsa Cura es compromet fermament amb l'excel·lència educativa i la millora contínua, garantint una formació de qualitat que respongui a les necessitats dels estudiants, del professorat i de la comunitat educativa. Aquesta voluntat d'excel·lència es reflecteix en l'adopció de sistemes de gestió de qualitat reconeguts internacionalment, com el model EFQM i la certificació ISO.

Com a centre certificat amb el segell de qualitat EFQM, l'Institut Lluïsa Cura treballa en la implementació de bones pràctiques que assegurin la innovació

pedagògica, l'eficiència en la gestió i l'atenció personalitzada a l'alumnat. Aquest reconeixement suposa un compromís amb la millora constant i amb l'optimització dels processos educatius per oferir un ensenyament adaptat als reptes actuals.

Tanmateix el centre fa un pas més endavant i es proposa renovar la certificació ISO en l'àmbit de l'ensenyament. Aquesta certificació reforça el nostre compromís amb la qualitat i l'eficiència en la gestió educativa, assegurant que tots els processos segueixen estàndards rigorosos i orientats a la satisfacció de l'alumnat i la comunitat educativa.

La nostra política de qualitat es basa en els principis següents:

- **Compromís amb l'alumnat:** oferir una educació que respongui a les seves necessitats i potenciï el seu desenvolupament acadèmic i professional.
- **Millora contínua:** revisar i actualitzar periòdicament els nostres processos per garantir la màxima eficàcia.
- **Innovació pedagògica:** promoure metodologies actives i tecnologies educatives avançades.
- **Gestió eficient:** optimitzar els recursos per garantir una organització eficaç i sostenible.
- **Satisfacció dels grups d'interès:** atendre les necessitats de l'alumnat, famílies, empreses col·laboradores i el conjunt de la comunitat educativa.

Amb aquesta estratègia, l'Institut Lluïsa Cura reafirma la seva vocació d'oferir una educació de qualitat, reconeguda i avalada per certificacions internacionals.

14. CONTROL DE CANVIS

Llistat modificacions	Data	Descripció de la modificació	Distribució
1	6-11-2007	Creació del document	Intranet

2	17-6-2008	Afegim l'apartat de VISIÖ, en el que s'inclou el "perfil del professorat" i les finalitats, revisem els objectius, traslladem els apartats "metodologia i avaluació" al PCC	Intranet
3	9-3-2009	Revisió i modificació dels apartats "Finalitats" i "Objectius". S'afegeix un apartat que correspon a la història de l'Institut	Intranet
4	10/10/2009	Substitució de: IMEB per consorci d'Educació de Barcelona. Aprovat en Consell escolar el 9 de febrer de 2010	Intranet
5	20/02/2013	Actualitzar la descripció de la formació impartida, el nom del centre i substitució de les referències a RRI per NOFC	Intranet
6	01-04-2014	Reiteració dels valors de laïcitat i catalanitat del centre en l'apartat "Valors"	Intranet
7	14-05-2015	Segons suggeriment d'inspecció es modifica l'Annex: <i>Correspondència entre objectius, avaluació d'objectius i responsable del seguiment</i> per tal de reflectir la manera de mesurar els objectius d'acord. Actualització algunes dades ja que els responsables de mesurar alguns objectius han canviat i alguns documents també.	Intranet
8	Gener 2017	Canvis motivats per les modificacions per l'aplicació del projecte de la nova direcció del centre.	Intranet
9	Maig 2017	S'afegeix a l'abast del SGQ el servei d'Assessorament i Reconeixement	Intranet
10	Juny 2007	S'afegeix frase sobre el compromís de complir els requisits aplicables d'acord el punt 5.2.1 de la norma ISO 9001:2015	Intranet
11	Novembre 2017	S'afegeix al punt 5.1 que s'incorporen continguts en llengua anglesa en algunes matèries tal i com s'indica en el disseny curricular dels cicles formatius	Intranet
12	Febrer 2018	Actualització cursos, organigrama i normativa de Qualitat	Intranet
13	Octubre 2020	Actualització nou projecte direcció organigrama i normativa de Qualitat	Intranet Web
14	Juny 2025	Incorporació de suggeriments de les coordinacions i consell escolar i actualització del organigrama. Actualització i adaptació com a centre de formació professional integrada i el PdD	Intranet Web